

Prisindex och priser inom livsmedelsområdet

Års- och månadsstatistik – 2005:12

Price Indices and Prices in the Food Sector – Annual and Monthly Statistics – 2005:12

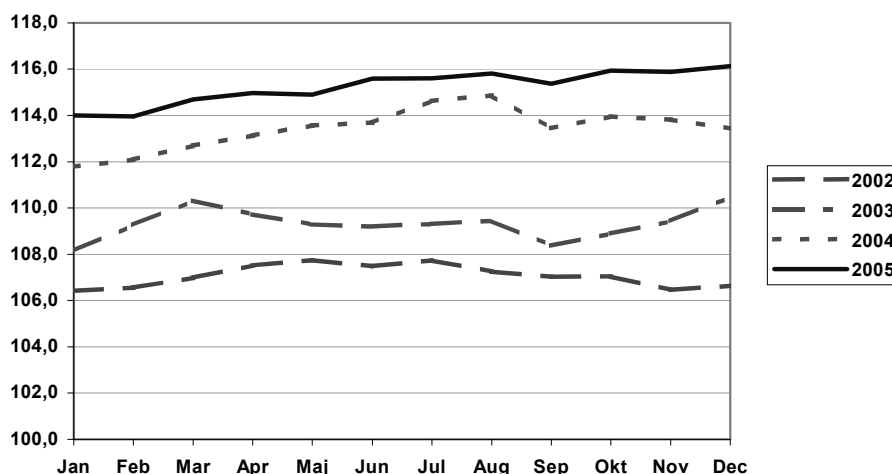
I korta drag

Prisutveckling på produktionsmedel

Priserna på jordbrukets produktionsmedel fortsätter att stiga och har, enligt PM-index, ökat med 2,4 % mellan december 2004 och december 2005. Mest har priserna ökat för energi och smörjmedel (14,1 %) samt underhåll av utrustning (5,2 %). På några poster har priserna också sjunkit mellan december 2004 och december 2005 varav utsäde och djurfoder sjönk mest med 5,0 respektive 2,2 %.

För helåret 2005 steg priserna på produktionsmedel med 1,6 % jämfört med helåret 2004. Mest ökade priserna för energi och smörjmedel (12,6 %) medan priserna för fodermedel sjönk med 6,3 % för helåret 2005.

Diagram 1. Utvecklingen av PM-index åren 2002-2005 (2000 = 100)



Anders Grönvall, tfn 036-15 56 97
statistik@sjv.se

Statistiken har producerats av Statens Jordbruksverk, som ansvarar för officiell statistik inom området.

ISSN 1404-5834 Serie JO – Jordbruk, skogsbruk och fiske. Utgivet den 22 februari 2006.

URN:NBN:SE:SCB-2006-JO49SM0602_pdf

Tidigare publicering: Se avsnittet Fakta om statistiken.

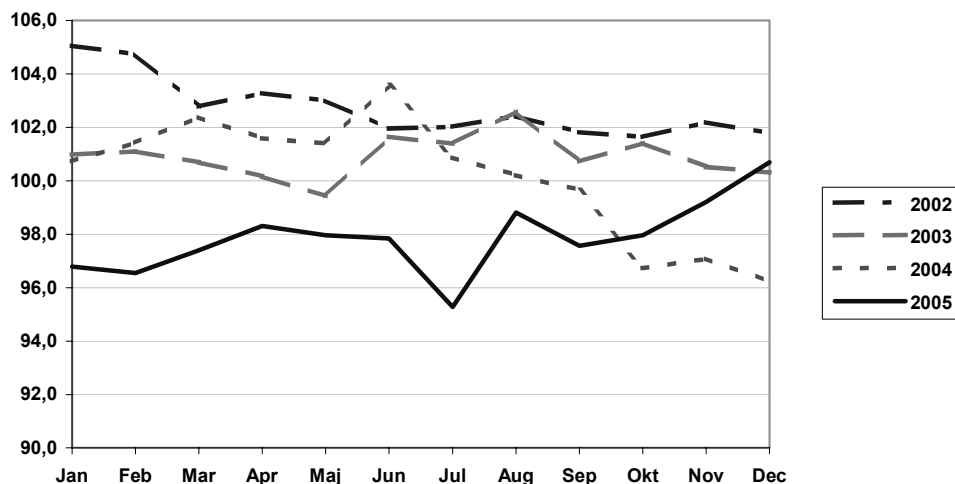
Utgivare av Statistiska meddelanden är Kjell Jansson, SCB.

Utveckling av avräkningspriser

Avräkningspriserna på jordbruksprodukter ökade enligt A-index med i genomsnitt 4,6 % mellan december 2004 och december 2005. Detta beror i första hand på högre priser på spannmål och nötkött. De priser som stigit mest jämfört med december föregående år är storboskap (26,1 %). Medan priserna på vegetabilieprodukter i genomsnitt ökade med 3,0 %, var ökningen på animalieprodukter i genomsnitt 5,8 %.

För helåret 2005 var avräkningspriserna i genomsnitt 1,5 % lägre än 2004. Priserna på vegetabilieprodukter var 4,7 % lägre medan priserna på animalieprodukter var 0,7 % högre.

Diagram 2. Utvecklingen av A-index åren 2002-2005 (2000 = 100)



PPI-J sjönk med 0,3 % mellan december 2004 och december 2005. Största ökningen hade mjöl, gryn och hårt bröd (3,3 %) samt nötkött (6,6 %) medan de produkter som sjönk mest var matpotatis (9,8 %) och fjäderfäkött (7,5 %). I övrigt var förändringarna små under perioden.

KPI-J sjönk mellan december 2004 och december 2005 med 1,2 %. I allmänhet var variationerna i prisförändringar mellan enskilda produkter låga. Priserna på matpotatis har dock sjunkit med 9,0 % och priserna på nötkött har ökat med 8,3 %. Medan KPI-J under 2005 sjönk med 1,2 % steg den allmänna utvecklingen av konsumentpriserna under samma period, mätt med KPI, med 0,9 %.

Innehåll

Tabeller	4
Teckenförklaring	4
1. Prisindex inom livsmedelsområdet ¹⁾	4
2. Produktionsmedelsprisindex (PM-index)	5
3. Avräkningsprisindex (A-index)	6
4. Producentprisindex för livsmedelsindustrin, jordbruksreglerade livsmedel (PPI-J)	7
5. Konsumentprisindex för jordbruksreglerade livsmedel (KPI-J) ¹⁾	8
6. Produktionsmedelsprisindex (PM-index) inom EU	9
7. Avräkningsprisindex (A-index) inom EU	10
8. Prisutveckling på vissa produktionsmedel (delindex från PM-index)	11
9. Avräkningspriser för vegetabilieprodukter (kronor per 100 kg)	11
10. Avräkningspriser för animalieprodukter (kronor per 100 kg)	12
11. Genomsnittliga avräkningspriser vid slakt av husdjur (kronor per 100 kg)	13
Fakta om statistiken	14
Detta omfattar statistiken	14
Definitioner och förklaringar	14
Så görs statistiken	15
Urval och uppgiftsinsamling	15
Statistikens tillförlitlighet	15
Bra att veta	15
Annan statistik	16
Elektronisk publicering	16
In English	17
Summary	17
List of tables	17

Tabeller

Teckenförklaring

Explanation of symbols

–	Noll	Zero
0	Mindre än 0,5	Less than 0.5
0,0	Mindre än 0,05	Less than 0.05
..	Uppgift inte tillgänglig eller för osäker för att anges	Data not available
.	Uppgift kan inte förekomma	Not applicable
*	Preliminär uppgift	Provisional figure
S	Uppgift ej tillgänglig av sekretesskäl	Figures are confidential

1. Prisindex inom livsmedelsområdet ¹⁾

1. Price Indices in the Food Sector ¹⁾

2000 = 100	2003	2004	2005	2002	2003	2004	2005	Diff, %
				Dec	Dec	Dec	Dec	Dec 04- Dec 05
Produktionsmedelsprisindex (PM-index) <i>Input Price Index</i>	109,3	113,4	115,2	106,6	110,5	113,4	116,1	+ 2,4
Avräkningsprisindex (A-index) <i>Output Price Index</i>	100,6	99,2	97,8	101,8	100,3	96,2	100,7	+ 4,6
Producentprisindex för livsmedelsindustrin, jordbruksreglerade livsmedel (PPI-J) ² <i>Price Index for the Food Industry, food from price regulated agricultural products²</i>	109,9	109,6	109,4	109,0	110,0	110,0	109,7	- 0,3
Konsumentprisindex för jordbruksreglerade livsmedel (KPI-J) ² <i>Consumer Price Index, food from price regulated agricultural products²</i>	106,5	106,5	105,5	105,5	106,8	105,9	105,2	- 1,2
Konsumentprisindex (KPI) ² <i>Consumer Price Index (CPI) ²</i>								
Totalt <i>Total</i>	106,6	107,0	107,5	105,5	106,8	107,1	108,1	+ 0,9
Totalt exkl jordbruksreglerade livsmedel <i>Total, excl. food from price regulated products</i>	106,7	107,1	107,7	105,5	106,8	107,2	108,2	+ 1,0
Livsmedel, totalt <i>Food, total</i>	106,6	106,1	105,4	105,0	106,2	105,1	104,4	- 0,6
Ej jordbruksreglerade livsmedel <i>Other food</i>	106,7	105,7	105,3	104,6	105,5	104,2	103,5	- 0,6

1 Vid jämförelser mellan indexserierna bör observeras att mervärdesskatten registreras i konsumentprisindex men inte i övriga indexserier. *When comparing the different indices, it must be observed that the VAT is included in CPI but not in the other indices.*

2 Förändringstal beräknade på indextal justerade bl.a. för effekter av viktrevisionen vid det senaste årsskiftet. *The figures are based on indices adjusted for effects of a weight-revision during the turn of the last year.*

2. Produktionsmedelsprisindex (PM-index)**2. Input Price Index**

2000 = 100	Väg- nings- Weights, %	2003	2004	2005	2002 Dec	2003 Dec	2004 Dec	2005 Dec	Diff, % Dec 04- Dec 05
Utsäde <i>Seeds</i>	5,9	107,1	109,1	104,7	105,1	108,1	109,7	104,1	- 5,0
Energi och smörjmedel <i>Energy and lubricants</i>	10,6	115,1	120,9	136,1	105,7	113,7	123,6	141,0	+ 14,1
Gödnings- och jordförbättrings- medel <i>Fertilizers and soil improvers</i>	6,8	116,4	124,3	129,3	105,9	119,9	128,3	132,1	+ 3,0
Växtskydds- och bekämpnings- medel <i>Plant protection products and pesticides</i>	3,0	100,7	101,5	100,7	100,5	100,8	101,6	100,5	- 1,1
Veterinärkostnader <i>Veterinary expenses</i>	0,9	112,9	116,5	116,9	110,3	115,5	116,6	116,1	- 0,4
Djurfoder <i>Animal feedingstuffs</i>	22,6	106,0	110,3	103,4	107,1	108,7	105,5	103,1	- 2,2
Underhåll av utrustning <i>Maintenance of materials</i>	8,1	118,6	124,1	129,2	114,7	121,2	124,5	131,0	+ 5,2
Underhåll av byggnader <i>Maintenance of buildings</i>	2,3	107,2	109,9	113,4	105,7	107,4	111,1	114,5	+ 3,1
Andra varor och tjänster <i>Other goods and services</i>	18,9	105,6	108,1	109,6	103,6	105,6	108,9	108,7	- 0,2
Total insatsförbrukning Goods and services currently consumed	79,1	109,3	113,5	114,6	106,3	110,6	113,1	115,3	+ 2,0
Maskiner och redskap <i>Materials</i>	15,3	110,2	114,7	119,5	108,5	111,3	116,1	121,0	+ 4,2
Ekonomibyggnader <i>Buildings</i>	5,6	107,0	109,5	112,7	105,7	107,0	110,8	113,8	+ 2,7
Investeringsvaror och -tjänster Goods and services contri- buting to agricultural invest- ment	20,9	109,4	113,3	117,7	107,8	110,2	114,7	119,1	+ 3,8
TOTALT TOTAL	100,0	109,3	113,4	115,2	106,6	110,5	113,4	116,1	+ 2,4

3. Avräkningsprisindex (A-index)

3. Output Price Index

2000=100	Vägnings- tal, % Weights, %	2003	2004	2005	2002 Dec	2003 Dec	2004 Dec	2005 Dec	Diff, % Dec 04- Dec 05
Vete <i>Wheat</i>	5,4	101,5	98,0	90,5	101,9	117,5	93,9	91,9	- 2,1
Korn <i>Barley</i>	2,4	97,7	90,6	87,5	97,4	110,7	89,1	93,7	+ 5,2
Havre <i>Oats</i>	2,0	84,1	80,6	89,8	107,7	80,0	81,3	98,7	+ 21,3
Råg <i>Rye</i>	0,4	96,3	90,7	95,9	102,3	97,7	92,7	100,4	+ 8,3
Annan spannmål <i>Other cereals</i>	0,4	102,6	95,9	93,1	100,7	118,7	97,1	98,5	+ 1,4
Spannmål <i>Cereals</i>¹	10,6	97,2	92,7	90,0	101,9	108,2	90,5	94,2	+ 4,0
Oljeväxtfrö och oljehaltiga frukter <i>Oil seeds and oleaginous fruits</i>	0,7	140,3	128,8	130,6	142,4	145,8	129,3	132,4	+ 2,4
Sockerbetor <i>Sugar beets</i>	3,7	107,0	106,8	110,7	109,2	107,0	106,8	110,7	+ 3,7
Andra industrigrödor <i>Other industrial crops</i>	0,1	112,9	124,6	124,6	109,7	112,9	124,6	124,6	± 0,0
Industrigrödor <i>Industrial crops</i>	4,5	112,4	110,6	114,1	114,5	113,2	110,7	114,4	+ 3,4
Foderväxter <i>Forage plants</i>	7,3	95,6	102,6	106,0	94,4	96,8	108,4	103,5	- 4,5
Grönsaker, blommor och plantsko- leväxter <i>Vegetables and horticultural products</i>	9,4	104,4	105,4	108,4	108,7	107,3	114,7	124,5	+ 8,5
Matpotatis <i>Potatoes for consumption</i>	3,2	137,2	165,5	100,8	110,4	176,5	104,4	103,9	- 0,4
Utsädespotatis <i>Seed potatoes</i>	0,3	111,8	128,3	130,5	124,4	110,6	130,0	130,5	+ 0,4
Annan potatis <i>Other potatoes</i>	0,5	104,1	104,1	91,9	105,0	104,1	104,1	91,9	- 11,7
Potatis <i>Potatoes</i>	4,0	131,1	155,1	102,3	111,0	162,3	106,5	104,7	- 1,6
Frukt <i>Fruits</i>	1,1	158,3	135,4	122,2	115,0	111,8	109,7	119,9	+ 9,3
VEGETABILIEPRODUKTION <i>CROP OUTPUT</i>	36,9	106,1	108,2	103,1	105,1	112,4	105,0	108,1	+ 3,0
Nötkreatur <i>Cattle</i>	10,0	93,2	86,9	98,6	92,5	80,2	79,8	99,9	+ 25,2
- Storboskap <i>Cattle excl. calves</i>	9,6	92,6	86,4	99,0	91,8	79,3	79,6	100,3	+ 26,1
- Kalv <i>Calves</i>	0,4	107,4	98,5	88,3	107,0	100,2	85,3	89,2	+ 4,6
Svin <i>Pigs</i>	12,1	88,5	93,3	97,7	102,4	87,1	94,9	103,7	+ 9,3
Får och getter <i>Sheep and goats</i>	0,3	113,5	114,7	115,0	103,0	103,9	106,0	105,9	- 0,1
Fjäderfä <i>Poultry</i>	3,1	102,1	101,9	98,1	103,8	99,0	100,6	95,5	- 5,1
Andra djur <i>Other animals</i>	1,4	90,3	68,3	66,2	95,7	69,5	63,6	66,7	+ 4,8
Djur <i>Animals</i>	26,9	92,2	90,9	96,7	98,5	85,2	88,5	99,5	+ 12,4
Mjök <i>Milk</i>	32,1	100,6	94,9	91,9	100,2	98,2	92,5	91,8	- 0,7
Ägg <i>Eggs</i>	2,8	111,6	106,0	97,7	110,8	112,3	93,4	102,9	+ 10,1
Andra animaliska produkter <i>Other animal products</i>	1,3	95,7	109,3	112,2	96,3	97,1	105,8	129,1	+ 22,0
Animaliska produkter <i>Animal products</i>	36,2	101,2	96,3	93,1	100,9	99,2	93,0	94,0	+ 1,1
ANIMALIEPRODUKTION <i>ANIMAL OUTPUT</i>	63,1	97,4	94,0	94,6	99,9	93,3	91,1	96,4	+ 5,8
TOTALT <i>TOTAL</i>	100,0	100,6	99,2	97,8	101,8	100,3	96,2	100,7	+ 4,6

¹ Spannmålspriserna för ny skörd 2005 är preliminära och revideringar kan komma att göras i efterhand. *The prices for cereals concerning new harvest for 2005 are preliminary and therefore they can be revised later.*

4. Producentprisindex för livsmedelsindustrin, jordbruksreglerade livsmedel (PPI-J)

4. Price Index for the Food Industry, food from price regulated agricultural products

2000 = 100	Vägnings- tal, % <i>Weights, %</i>	2003	2004	2005	2002 Dec	2003 Dec	2004 Dec	2005 Dec	Diff, % ¹ Dec 04- Dec 05
Mjöl, gryn och hårt bröd <i>Flour, grain and crispbread</i>	12,2	109,1	109,2	111,8	109,6	109,1	109,8	113,5	+ 3,3
Mjukt bröd <i>Bread</i>	14,2	106,4	108,6	106,7	103,6	107,7	108,9	106,5	- 2,2
Matpotatis <i>Potatoes for consumption</i>	1,4	157,2	151,3	136,6	152,6	152,6	141,5	127,6	- 9,8
Socker <i>Sugar</i>	S	S	S	S	S	S	S	S	S
Margarin <i>Margarine</i>	S	S	S	S	S	S	S	S	S
Vegetabilier <i>Crop products</i>	33,0	111,9	112,8	112,8	110,2	112,4	112,8	113,2	+ 0,4
Mjölks <i>Milk</i>	15,0	111,7	112,3	112,1	107,5	112,3	112,5	112,1	- 0,4
Gräddes <i>Cream</i>	S	S	S	S	S	S	S	S	S
Smör <i>Butter</i>	0,6	106,9	107,0	107,3	S	107,2	107,2	107,8	+ 0,6
Ost <i>Cheese</i>	S	S	S	S	S	S	S	S	S
Glass <i>Ice cream</i>	S	S	S	S	S	S	S	S	S
Mejeriprodukter <i>Dairy products</i>	32,2	110,1	110,7	110,0	106,6	110,4	110,8	109,4	- 1,3
Ägg <i>Eggs</i>	1,9	127,4	125,8	119,2	116,2	131,4	126,9	125,8	- 0,9
Nötkött <i>Beef</i>	5,2	108,4	103,8	108,9	107,8	103,8	103,0	109,8	+ 6,6
Griskött <i>Pig meat</i>	3,4	99,8	96,8	100,5	103,8	102,4	104,4	106,7	+ 2,2
Fjäderfäkött <i>Poultry meat</i>	3,9	98,3	99,7	101,0	S	96,9	106,8	98,8	- 7,5
Annat kött <i>Other meat</i>	S	S	S	S	S	S	S	S	S
Kött <i>Meat</i>	13,8	103,3	101,3	104,6	106,1	102,6	105,7	105,9	+ 0,2
Charkuterivaror och köttkonserver <i>Cured and canned meat</i>	19,2	108,8	106,5	105,8	112,3	108,1	105,0	106,1	+ 1,0
Kött, charkuterivaror och kött- konserver <i>Meat and meat products</i>	32,9	106,6	104,4	105,4	109,7	105,9	105,7	106,1	+ 0,4
Animalier <i>Animal products</i>	67,0	108,8	107,9	107,7	108,3	108,7	108,6	108,0	- 0,5
TOTALT <i>TOTAL</i>	100,0	109,9	109,6	109,4	109,0	110,0	110,0	109,7	- 0,3

Källa: Statistiska centralbyrån (SCB). *Source: Statistics Sweden.*1 Förändringstal beräknade på indextal justerade bl.a. för effekter av viktrevisionen vid det senaste årsskiftet. *The figures are based on indices adjusted for effects of a weight-revision during the last turn of the year.*

5. Konsumentprisindex för jordbruksreglerade livsmedel (KPI-J) ¹⁾**5. Consumer Price Index, food from price regulated agricultural products ¹⁾**

2000 = 100	Vägnings- tal, % <i>Weights, %</i>	2003	2004	2005	2002 Dec	2003 Dec	2004 Dec	2005 Dec	Diff, % ² Dec 04- Dec 05
Mjöl, gryn och hårt bröd <i>Flour, grain and crispbread</i>	12,4	102,4	101,8	99,9	102,4	102,3	100,9	98,6	- 2,3
Mjukt bröd <i>Bread</i>	14,4	105,3	106,0	106,1	105,5	105,8	106,1	105,5	- 0,6
Matpotatis <i>Potatoes for consumption</i>	2,0	121,0	128,1	110,7	108,4	131,2	117,9	107,3	- 9,0
Socker <i>Sugar</i>	1,2	106,7	106,5	104,6	106,7	106,0	105,8	104,1	- 1,6
Margarin <i>Margarine</i>	4,2	104,0	104,6	102,4	102,3	104,8	103,5	101,9	- 1,5
Vegetabilier <i>Crop products</i>	34,2	104,3	104,7	102,8	103,5	105,2	103,8	102,1	- 2,0
Mjölks <i>Milk</i>	13,3	113,2	113,7	113,3	108,7	113,7	113,7	112,9	- 0,7
Grädde <i>Cream</i>	3,4	108,4	108,7	108,6	105,8	109,2	109,2	108,2	- 0,9
Smör <i>Butter</i>	0,7	105,0	106,1	105,7	103,5	104,6	104,6	104,1	- 0,6
Ost <i>Cheese</i>	10,8	107,0	106,3	104,8	106,1	106,8	106,2	104,5	- 1,6
Glass <i>Ice cream</i>	3,4	99,4	100,6	99,2	99,4	100,2	100,3	98,3	- 2,0
Mejeriprodukter <i>Dairy products</i>	31,6	108,5	108,8	107,8	106,2	108,8	108,7	107,4	- 1,3
Ägg <i>Eggs</i>	2,2	110,2	111,5	109,8	109,7	112,0	110,8	111,7	+ 0,8
Nötkött <i>Beef</i>	5,1	109,9	108,5	113,8	105,3	105,9	105,4	114,1	+ 8,3
Griskött <i>Pig meat</i>	3,3	112,8	113,2	114,9	114,1	113,7	112,9	117,4	+ 4,0
Fjäderfäkött <i>Poultry meat</i>	3,8	100,5	100,9	99,7	101,4	100,5	100,8	100,7	- 0,1
Annat kött <i>Other meat</i>	1,2	112,9	116,2	115,3	114,6	112,9	117,4	113,9	- 2,9
Kött <i>Meat</i>	13,4	109,0	109,1	110,8	108,4	108,1	108,1	111,3	+ 0,8
Charkuterivaror och köttkonserver <i>Cured and canned meat</i>	18,6	105,7	104,6	103,7	106,1	105,8	104,2	103,8	- 0,3
Kött, charkuterivaror och kött- konserver <i>Meat and meat products</i>	32,0	107,1	106,5	106,7	107,1	106,8	105,9	106,8	+ 0,0
Animalier <i>Animal products</i>	65,8	107,7	107,6	107,1	106,7	107,8	107,2	107,0	- 0,7
TOTALT <i>TOTAL</i>	100,0	106,5	106,5	105,5	105,5	106,8	105,9	105,2	- 1,2

Källa: Statistiska centralbyrån (SCB). *Source: Statistics Sweden.*

- 1 Vid jämförelser mellan indexserierna bör observeras att mervärdesskatten registreras i konsumentprisindex men inte i övriga indexserier. *When comparing the different indices, it must be observed that the VAT is included in CPI but not in the other indices.*
- 2 Förändringstal beräknade på indextal justerade bl.a. för effekter av viktrevisionen vid det senaste årsskiftet. *The figures are based on indices adjusted for effects of a weight-revision during the last turn of the year.*

6. Produktionsmedelsprisindex (PM-index) inom EU

6. Input Price Index for the EU market

2000 = 100	2002	2003	2004	2002	2003	2004	2005	Diff, %
				Okt	Okt	Okt	Okt	Okt 04 - Okt 05
EU25 EU25	105,0	106,7	110,7	² 103,9	107,4	109,7	113,4	+ 3,4
be Belgien <i>Belgium</i>	103,1	103,2	103,5	² 103,6	102,7	101,8	111,4	+ 9,4
cz Tjeckien <i>Czech Republic</i>	103,3	101,7	108,4	102,8	102,4	109,7	110,2	+ 0,5
dk Danmark <i>Denmark</i>	107,0	105,7	109,0	105,7	105,7	108,6	111,2	+ 2,4
de Tyskland <i>Germany</i>	103,6	103,9	107,6	102,9	104,6	107,1	109,2	+ 2,0
ee Estland <i>Estonia</i>
gr Grekland <i>Greece</i>	105,0	109,1	117,3	105,7	110,2	120,5	123,5	+ 2,5
es Spanien <i>Spain</i>	103,7	105,1	109,2	104,2	105,5	109,2	113,5	+ 3,9
fr Frankrike <i>France</i>	103,6	105,0	108,8	103,5	105,6	109,8	112,1	+ 2,1
ie Irland <i>Ireland</i>	106,2	108,7	112,5	106,8	109,0	113,6	119,3	+ 5,0
it Italien <i>Italy</i>	105,2	107,4	112,6	² 104,7	110,1	110,1
cy Cypern <i>Cyprus</i>	142,8	154,0	157,3	+ 2,1
lv Lettland <i>Latvia</i>	102,3	106,6	115,2	125,8	137,0	+ 8,9
lt Litauen <i>Lithuania</i>	100,4	96,0	92,9	..	93,5	96,9	107,5	+ 10,9
lu Luxemburg <i>Luxembourg</i>	104,8	106,2	106,5	104,5	106,4	106,5	110,3	+ 3,6
hu Ungern <i>Hungary</i>	112,8	119,6	131,3	113,0	121,8	124,1	126,7	+ 2,1
mt Malta <i>Malta</i>	101,7	101,5	102,8	101,0	100,7	104,1	110,1	+ 5,8
nl Nederländerna <i>Netherlands</i>	107,0	108,9	110,6	² 107,1	108,9	108,2	113,1	+ 4,5
at Österrike <i>Austria</i>	101,6	103,6	107,0	101,3	105,0	106,3	108,6	+ 2,2
pl Polen <i>Poland</i>	109,0	112,3	120,8	109,6	112,3	123,4	124,6	+ 1,0
pt Portugal <i>Portugal</i>	103,4	107,6	112,6	² 103,0	108,0	108,5	112,7	+ 3,9
si Slovenien <i>Slovenia</i>	115,4	120,9	131,7	116,6	121,8	133,6	134,6	+ 0,8
sk Slovakien <i>Slovakia</i>	115,3	104,9	110,2	112,6	115,5	+ 2,6
fi Finland <i>Finland</i>	102,8	104,2	107,1	102,6	103,8	108,8	113,0	+ 3,9
se Sverige <i>Sweden</i> ¹	107,1	109,3	113,4	107,0	108,9	113,9	115,9	+ 1,8
uk Storbritannien <i>United Kingdom</i>	103,2	105,8	112,8	100,8	106,9	111,2	115,5	+ 3,9

Källa: Eurostats databas, NewCronos. Source: Eurostats database, NewCronos.

1 Indextalen för Sverige i denna tabell kan skilja sig något från det nationella indexet beroende på smärre viktskillnader. *There can be a difference between the index for Sweden in this table and the national index, which is due to a slight difference in the weights.*

2 Beräknat av Eurostat. *Eurostat estimate.*

7. Avräkningsprisindex (A-index) inom EU

7. Output Price Index for the EU market

2000 = 100	2002	2003	2004	2002	2003	2004	2005	Diff, %
				Okt	Okt	Okt	Okt	Okt 04 - Okt 05
EU25 EU25	102,0	105,4	102,8	102,1	106,7	103,6	102,3	- 1,2
be Belgien <i>Belgium</i>	94,7	97,7	99,7	² 98,7	103,7	97,5	98,4	+ 0,9
cz Tjeckien <i>Czech Republic</i>	100,1	96,4	102,9	99,2	102,6	101,6	95,6	- 5,9
dk Danmark <i>Denmark</i>	96,9	92,5	94,9	93,6	94,8	95,4	94,2	- 1,3
de Tyskland <i>Germany</i>	100,4	101,4	99,9	99,3	103,2	97,6	99,3	+ 1,7
ee Estland <i>Estonia</i>	127,4	127,9	127,8	- 0,1
gr Grekland <i>Greece</i>	113,6	123,6	121,2	113,0	120,0	114,6	117,3	+ 2,4
es Spanien <i>Spain</i>	100,3	105,8	106,8	96,3	105,9	100,4	99,7	- 0,7
fr Frankrike <i>France</i>	99,9	103,6	101,9	99,7	107,5	98,3	96,1	- 2,2
ie Irland <i>Ireland</i>	100,0	99,6	101,8	98,5	98,5	98,7	100,1	+ 1,4
it Italien <i>Italy</i>	106,4	112,0	109,7	² 112,9	² 121,6	² 111,4
cy Cypern <i>Cyprus</i>	121,0	..	120,0	119,0	131,7	+ 10,7
lv Lettland <i>Latvia</i>	99,9	97,1	121,4	75,4	144,5	+ 91,5
lt Litauen <i>Lithuania</i>	114,2	101,9	102,9	..	90,0	90,5	110,9	+ 22,5
lu Luxemburg <i>Luxembourg</i>	99,5	100,5	103,9	102,3	103,7	106,8	103,0	- 3,6
hu Ungern <i>Hungary</i>	104,1	110,5	104,5	104,7	114,7	103,3	104,9	+ 1,6
mt Malta <i>Malta</i>	110,3	106,1	98,8	108,0	110,6	86,7	92,3	+ 6,5
nl Nederländerna <i>Netherlands</i>	103,7	104,9	99,8	² 100,0	108,3	96,3	101,5	+ 5,4
at Österrike <i>Austria</i>	101,7	102,1	101,5	100,3	101,8	100,8	100,0	- 0,8
pl Polen <i>Poland</i>	94,6	95,9	111,6	110,9	..
pt Portugal <i>Portugal</i>	101,8	105,2	97,5	² 105,3	101,8	106,2	103,1	- 2,9
si Slovenien <i>Slovenia</i>	109,9	113,5	112,2	109,4	116,7	113,8	115,6	+ 1,6
sk Slovakien <i>Slovakia</i>	103,8	106,2	101,9	98,4	97,6	- 0,8
fi Finland <i>Finland</i>	103,7	99,0	101,5	103,8	101,8	101,8	97,8	- 3,9
se Sverige <i>Sweden</i> ¹	102,1	100,6	99,2	101,6	101,4	96,7	98,0	+ 1,3
uk Storbritannien <i>United Kingdom</i>	103,3	109,9	113,3	100,9	115,2	107,6	108,0	+ 0,4

Källa: Eurostats databas, NewCronos. Source: Eurostats database, NewCronos.

1 Indextalen för Sverige i denna tabell kan skilja sig något från det nationella indexet beroende på smärre viktskillnader. *There can be a difference between the index for Sweden in this table and the national index, which is due to a slight difference in the weights.*

2 Beräknat av Eurostat. *Eurostat estimate.*

8. Prisutveckling på vissa produktionsmedel (delindex från PM-index)

8. Price trends for certain means of production (elementary indices from Input Price Index)

2000 = 100	2003	2004	2005	2002	2003	2004	2005	Diff. %	
				Dec	Dec	Dec	Dec	Dec 04-	Dec 05
Djurfoder, sammansatta									
Animal feedingstuffs, compounds									
Nöt Cattle	105,4	109,0	99,6	107,3	107,9	102,1	99,7	-	2,3
Svin Pigs	109,5	115,4	104,3	111,0	114,2	107,8	104,0	-	3,5
Fjäderfä Poultry	113,9	119,7	112,2	115,3	115,3	113,3	112,2	-	0,9
Växtskydds- och ogräsmedel									
Plant protection products									
Svampmedel Fungicides	106,1	103,9	101,1	109,3	105,4	103,6	100,6	-	2,9
Insektsmedel Insecticides	108,1	113,0	118,4	111,8	107,3	114,2	119,3	+	4,5
Ogräsmedel Herbicides	97,7	99,2	98,6	95,5	98,1	99,5	98,5	-	1,0
Handelsgödselmedel (mineralgödsel)									
Fertilizers									
Enkla gödselmedel Straight fertilizers	119,8	129,9	134,3	107,7	125,0	134,4	135,0	+	0,4
Sammansatta Compounds	112,8	118,3	123,9	103,9	114,3	121,7	129,1	+	6,1

9. Avräkningspriser för vegetabilieprodukter (kronor per 100 kg)

9. Producer prices for crop products (SEK per 100 kg)

	2002	2003	2004	2005	2002	2003	2004	2005
					Dec	Dec	Dec	Dec ¹⁾
Höstvete ² Winter wheat	97,3	101,9	97,1	90,9	99,9	116,0	93,9	92,3
Råg ² Rye	88,5	91,3	86,6	91,2	93,6	92,9	88,3	95,3
Havre ² Oats	93,8	76,8	76,0	84,3	96,2	75,4	76,5	91,8
Korn ² Barley	87,5	88,9	85,1	82,0	87,4	103,1	83,7	88,8
Rågvete ² Triticale	85,5	92,3	84,3	82,8	87,3	104,1	86,1	87,2
Oljevaxter ³ Oil seed	200,7	202,9	186,2	188,8	205,9	210,8	186,9	191,4
Sockerbetor ⁴ Sugar beets	41,9	41,0	40,9	42,4	41,9	41,0	40,9	42,4
Matpotatis ⁵ Potatoes for consumption	176,7	191,8	207,6	142,7	152,8	244,3	144,5	143,8
Potatis för stärkelse ⁶ Potatoes for starch	52,6	52,2	52,2	46,1	52,6	52,2	52,2	46,1

1 Spannmålspriserna för ny skörd 2005 är preliminära och revideringar kan komma att göras i efterhand. *The prices for cereals concerning new harvest for 2005 are preliminary and therefore they can be revised later.*

2 Vid leveransort för vara av normalkvalitet vid 14 % vattenhalt samt för höstvete vid 11 % proteinhalt. Årsmedelpriser beräknas som sammanvägda månadspriser med avseende på levererade kvaliteter. *At the place of delivery, for cereals with water content 14 % and for Winter Wheat with protein content 11 %. The annual prices are calculated as weighted arithmetic means of monthly prices*

3 Avser 9 % vattenhalt. Pris redovisas endast för månaderna september till december. *The price refers to 9 % water content and is calculated only for September to December.*

4 Sammanvägt pris för A- och B-betor vid 16 % sockerhalt. Pris redovisas endast för månaderna september till december. *Average price for A- and B-beets at sugar content 16 %. Prices are calculated only for September to December.*

5 Södra och mellersta Sverige. Pris redovisas endast för månaderna oktober till april. *In the southern parts of Sweden. Prices are calculated only for October to April.*

6 EUs minimipris och kompensationsbelopp vid 17 % stärkelsehalt. Pris redovisas endast för månaderna september till december. *The EU minimum price and compensation amount at 17 % starch content and is calculated only for September to December.*

10. Avräkningspriser för animalieprodukter (kronor per 100 kg)

10. Producer prices for animal products (SEK per 100 kg)

	2002	2003	2004	2005	2002	2003	2004	2005 ¹
					Dec	Dec	Dec	Dec
Livkalv ² <i>Live calves</i>	1 818	2 160	1 754	1 621	2 124	2 079	1 539	1 679
Mellankalv ³ <i>Fattened calves</i>	2 301	2 340	2 211	2 001	2 347	2 196	1 993	2 015
Hanungnöt ⁴ <i>Bullocks</i>	2 113	2 093	2 038	2 247	2 072	1 818	1 887	2 255
Ko ⁵ <i>Cows</i>	1 662	1 621	1 552	1 850	1 614	1 360	1 438	1 893
Slaktsvin ⁶ <i>Pigs for slaughter</i>	1 276	1 097	1 178	1 229	1 258	1 081	1 197	1 298
Får ⁷ <i>Sheep</i>	1 320	1 411	1 550	1 582	1 103	1 273	1 381	1 431
Lamm ⁸ <i>Lambs</i>	3 080	3 115	3 236	3 233	2 861	2 771	2 920	2 879
Slaktkyckling ⁹ <i>Broilers</i>	716	677	675	648	688	656	666	630
Mjök ¹⁰ <i>Milk</i>	307	309	291	..	305	299	282	280
Ägg ¹¹ <i>Eggs</i>	875	898	853	786	892	904	752	828

1 I priserna ingår preliminära uppgifter avseende leveranställag, efterlikvid och nationellt stöd. *Prices include data concerning bonuses, national Nordic aid and final price adjustments, which are preliminary.*

2 Tjurkalv, vikt 80 kg, fritt gård inkl. marknadspristillag/avdrag. *Bull, weight 80 kg, ex-farm incl. market price premium/reduction.*

3 Fritt gård vid vikt 110 kg, klass O inkl. leveranställag och efterlikvid. *Ex-farm, weight 110 kg, class O, including bonuses and final price adjustments.*

4 Fritt gård för ungtjur, vikt 299 kg, klass R inkl. leveranställag och efterlikvid. *Ex-farm, weight 299 kg, class R, including bonuses and final price adjustments.*

5 Fritt gård, vikt 260 kg, klass O, inkl. leveranställag och efterlikvid. *Ex-farm, weight 260 kg, class O, including bonuses and final price adjustments.*

6 Fritt gård, vikt 80 kg, köttprocent 57, inkl. leveranställag och efterlikvid. *Ex-farm, weight 80 kg, lean meat content 57 %, including bonuses and final price adjustments.*

7 Fritt gård, vikt 25 kg, klass R, inkl. leveranställag och efterlikvid. *Ex-farm, weight 25 kg, class R, including bonuses and final price adjustments.*

8 Fritt gård, vikt 17 kg, klass R, inkl. leveranställag och efterlikvid. Årsmedelpriser beräknas som sammanvägda månadspriser med avseende på slaktade kvantiteter. *Ex-farm, weight 17 kg, class R, including bonuses and final price adjustments. The annual prices are calculated as weighted arithmetic means of monthly prices.*

9 Fritt gård, 1,7 kg levande vikt, 1:a kvalitet, inkl. tillag för campylobacterfria leveranser och marknadstillag. *Ex-farm 1.7 kg live weight, 1st quality including market bonus and bonus for animals free from campylobacter.*

10 Fritt gård vid 4,2 % fetthalt och 3,4 % proteinhalt inkl. nationellt stöd och efterlikvid. *Ex-farm at 4,2 % fat and 3,4 % protein content incl. bonuses, national subsidies and final price adjustments.*

11 Fritt gård. Konsumtionsägg, klass A. *Ex-farm. Eggs for consumption (class A).*

11. Genomsnittliga avräkningspriser vid slakt av husdjur (kronor per 100 kg)

11. Average producer prices for slaughtered livestock (SEK per 100 kg)

	1997	1998	1999	2000	2001	2002	2003	2004	2005
Kalv <i>Calves</i>	1 637	1 644	2 075	1 837	1 914	1 941	2 094	2 018	1 832
Stut <i>Bullocks</i>	2 026	2 097	1 990	1 967	1 982	1 895	1 868	1 731	1 959
Tjur <i>Bulls</i>	2 071	2 209	2 091	2 029	2 029	1 952	1 961	1 822	2 013
Kviga <i>Heifers</i>	1 799	1 911	1 799	1 841	1 854	1 766	1 756	1 635	1 888
Ko <i>Cows</i>	1 591	1 619	1 467	1 533	1 511	1 396	1 363	1 243	1 552
Storboskap <i>Adult cattle</i>	1 861	1 953	1 819	1 829	1 826	1 730	1 718	1 590	1 831
Svin <i>Pigs</i>	1 298	1 008	940	1 080	1 274	1 102	957	1 012	1 053
Häst <i>Horses</i>	649	716	743	702	669	701	669	594	614
Får <i>Sheep</i>	551	485	399	398	427	460	637	621	663
Lamm <i>Lambs</i>	2 249	2 217	2 306	2 080	2 082	2 244	2 349	2 354	2 378

Anm. Fritt gård, exklusive leveranstillägg och efterlikvider. Fr o m år 2003 redovisas endast årstal. *Ex-farm, excl. bonuses and final price adjustments. From year 2003 only annual figures are reported.*

Fakta om statistiken

Sedan år 1970 har prisutvecklingen i Sverige på jordbruks- och livsmedelsområdet följts genom redovisning av ett system av indexserier. Under prisregleringsperioderna fram t.o.m. 1990 utgjorde detta indexsystem ett viktigt underlag vid prisöverläggningarna. Förutom *A- och PM-index* (Avräkningsprisindex och Produktionsmedelsprisindex) ingår i detta system *PPI-J* (Producentprisindex för jordbruksreglerade produkter) och *KPI-J* (Konsumentprisindex för jordbruksreglerade produkter). Tidigare har även *PR-index* (Primärförädlingsprisindex, tidigare benämnt Prisregleringsprisindex) ingått. A- och PM-index är i och med senaste basårsbytet år 2000 helt anpassat till motsvarande indexserier Input Price Index och Output Price Index vid EUs statistikmyndighet Eurostat.

Det övergripande syftet med indexserierna inom jordbruks- och livsmedelsområdet är att kunna följa den genomsnittliga prisutvecklingen, dels för jordbruks- och livsmedelsprodukter från jordbrukarledet fram till konsumentledet, dels för jordbrukets produktionsmedel.

Serier över prisindex och priser används för jämförelser av prisutvecklingen och prisnivån inom jordbruksområdet mellan EU-länder och för uppföljning av jordbrukspolitiska frågor samt till kalkyler, prognoser och utredningar.

A- och PM-index samt vissa producentpriser på jordbruksprodukter översänds månadsvis till EUs statistikmyndighet Eurostat och publiceras därefter i Eurostats publikation "Agricultural Statistics, Quarterly bulletin" (ISSN 1607-2307) samt i Eurostats statistikdatabas NewCronos.

Detta omfattar statistiken

Definitioner och förklaringar

I tabellavsnittet presenteras följande fyra indexserier, vilka avses visa prisutvecklingen inom jordbrukssektorn för produkter och produktionsmedel och för jordbruksprodukter i senare produktions- och handelsled.

1. *Produktionsmedelsprisindex (PM-index)* avser att visa prisutvecklingen på de produktionsmedel som används i jordbruket. Denna indexserie är jämförbar med det Input Price Index inom EU, som publiceras för alla EU-länder.
2. *Avräkningsprisindex (A-index)* avser att visa utvecklingen av producentpriser för jordbruksprodukter. A-index är en prisindexserie, varför det inte ingår för producenterna inkomsthöjande ersättningar, såsom direktbidrag i form av arealersättningar eller djurbidrag. Denna indexserie är jämförbar med det Output Price Index inom EU, som publiceras för alla EU-länder.
3. *Producentprisindex för livsmedelsindustrin, jordbruksreglerade livsmedel (PPI-J)*, avser att visa prisutvecklingen på de livsmedel som lämnar livsmedelsindustrin och avser jordbruksprodukter, vilka ingick i den tidigare svenska jordbruksprisregleringen. Detta innebär t.ex. att prisutvecklingen för trädgårdprodukter inte ingår i denna prisserie.
4. *Konsumentprisindex för jordbruksreglerade livsmedel (KPI-J)* avser att visa prisutvecklingen på priser till konsument för samma produkter som PPI-J. Liksom för PPI-J ingår inte här prisutvecklingen för trädgårdprodukter.

Årsindex för enskilda produkter i A-index beräknas som ovägda eller vägda aritmetiska medelvärden av månadsindextal. För övriga indexserier beräknas

årsindex för samtliga poster som ovägda medeltal av månadsindextalerna. Årsindex för A-index totalt beräknas från årsindex för de enskilda produkterna.

Avräkningspriserna för vegetabilieprodukter och för djur i tabellerna 9 och 10 avser vara av viss kvalitet för respektive produktslag medan avräkningspriserna i tabell 11 avser faktiska genomsnittspriser för alla kvaliteter inom respektive djurslag.

Så görs statistiken

Urval och uppgiftsinsamling

Prisuppgifter samlas in månadsvis via postenkät från ett stort antal uppgiftslämnare. Uppgiftslämnarna är vanligen olika för olika produkter och väljs ut på ett sådant sätt att få uppgiftslämnare skall täcka en stor del av marknaden.

Statistikens tillförlitlighet

På grund av de metoder som används vid urval av företag och representantvaror är det inte möjligt att ange statistiska osäkerhetsmarginaler för de beräknade indextalerna. De viktigaste felkällorna är urvalsfel, täckningsfel, mätfel och bortfallsfel. Det subjektiva urvalet av uppgiftslämnare och representantvaror torde tillsammans med själva prismätningen ge det största bidraget till osäkerheten.

Både urvalet av uppgiftslämnare och av representantvaror görs subjektivt efter kriteriet att en stor del av resp. marknad ska täckas med relativt få prisuppgifter. Uppgiftslämnare blir därför vanligen de större företagen på marknaden eller branschorganisationer och de s.k. representantvarorna utgörs av de vanligast förekommande varorna och tjänsterna.

Priset ska avse av jordbruksföretagen faktiskt erhållna eller utbetalda priser, men i vissa fall anger uppgiftslämnarna listpriser. Eventuella rabatter ska då vara frändragna men är det inte alltid. Vidare ska priset i princip avse samma vara över tiden och inte inkludera kvalitetsförändringar. Om kvaliteten på en representantvara ändras, används olika metoder för att korrigera det erhållna priset i samband med indexberäkningen beroende på vilken information som föreligger.

På grund av att priserna kan variera ganska kraftigt med säsongen för trädgårdsprodukter, används för denna delserie i A-index den s.k. korgmetoden. Denna innebär att priser endast ingår i indexberäkningen de månader då resp. produkt finns på marknaden. För denna produktgrupp baseras därför vanligen index på priser från olika produkter under på varandra följande månader. Indexjämförelser bör därför inte göras för närliggande perioder. Denna beräkningsmetod har föreslagits av EU:s statistikmyndighet Eurostat att användas i samtliga medlemsländer.

Bortfallet är litet. Vid bortfall någon månad används vanligen föregående månads prisuppgift, vilken revideras då prisuppgiften senare erhålls. Denna felkälla torde ge ett obetydligt bidrag till osäkerheten.

Bra att veta

Vid jämförelser mellan prisutvecklingen på jordbruks- och livsmedelsprodukter enligt de olika indexserierna bör hänsyn tas till bl.a. följande:

- I A-index ingår endast inhemskt producerade råvaror medan i KPI-J även ingår importerade livsmedel.
- I A-index ingår trädgårdsprodukter, vilka inte ingår i PPI-J och KPI-J.

- I PPI-J och KPI-J ingår inte försäljning till storhushåll.
- Varuurlagen i PPI-J och KPI-J är ej samordnade och kampanjbidrag som ger lägre konsumentpriser påverkar KPI-J men inte PPI-J.
- Förändringar av momsen påverkar KPI-J men inte de båda övriga indexserierna.
- I A-index ändras vikter var femte år medan de i KPI-J och PPI-J ändras varje år.

Annan statistik

Längre serier publiceras som Excel-filer och kan hämtas på Jordbruksverkets webbplats, www.sjv.se.

I två särskilda publikationer, "Prisindex på jordbruks- och livsmedelsområdet 1966/67 - 2000" och "Prisindex på jordbruks- och livsmedelsområdet 1995 - 2002", ges ytterligare information om statistiken och dess kvalitet. Dessa publikationer finns också på Jordbruksverkets webbplats www.sjv.se.

Elektronisk publicering

Detta statistiska meddelande finns kostnadsfritt åtkomligt på Jordbruksverkets webbplats <http://www.sjv.se> under Statistik & fakta samt på SCB:s webbplats <http://www.scb.se> under Jord- och skogsbruk, fiske. De som kostnadsfritt önskar erhålla statistiska meddelanden med jordbruksstatistik i pdf-format per e-post, kan anmäla detta till statistik@sjv.se.

Mer information om statistiken och dess kvalitet ges i en särskild Beskrivning av statistiken.

In English

Summary

Input Price Index increased with 2,4 % between December 2004 and December 2005. Seeds has decreased with 5,0 % while Energy and lubricants has increased with 14,1 %. Goods and services contributing to agricultural investments has increased during the period, both for Materials and for Buildings.

In year 2005 the Input Price Index increased with average 1,6 % compared with 2004. Prices for Energy and lubricants increased with 12,3 % while prices for Animal feedingstuffs decreased with 6,3 % between 2004 and 2005.

Output Price Index increased with 4,6 % between December 2004 and December 2005. Cereals and cattle are those products that have the most influence on the increase over the period. Forage plants is one of the items which has the highest decrease during the period. Index for crop output increased with 3,0 % since December 2004 and index for animal output increased with 5,8 %.

For the year 2005 Output Price Index has decreased with 1,5 %. Prices on Vegetable output decreased with 4,7 % while prices on Animal Output increased with 0,7 % between 2004 and 2005.

Price index for the Food Industry, food from price regulated agricultural products (PPI-J) has decreased with 0,3 % and Consumer Price Index, food from price regulated agricultural products (KPI-J), has decreased with 1,2 % between December 2004 and December 2005. In the same period the total development of CPI (Consumer Price Index) has increased with 0,9 %.

List of tables

Explanation of symbols	4
1. Price Indices in the Food Sector ¹⁾	4
2. Input Price Index	5
3. Output Price Index	6
4. Price Index for the Food Industry, food from price regulated agricultural products	7
5. Consumer Price Index, food from price regulated agricultural products ¹⁾	8
6. Input Price Index for the EU market	9
7. Output Price Index for the EU market	10
8. Price trends for certain means of production (elementary indices from Input Price Index)	11
9. Producer prices for crop products (SEK per 100 kg)	11
10. Producer prices for animal products (SEK per 100 kg)	12
11. Average producer prices for slaughtered livestock (SEK per 100 kg)	13